



هاله اول

شرکت ارتباطات سیار ایران (همراه اول)

مرکز تحقیق و توسعه


دستورالعمل

طرح پژوهانه همراه

اعطای گزنت به طرح‌ها و پایان‌نامه‌های دانشگاهی

فهرست

- ۱- هدف ۳
- ۲- دامنه کاربرد ۳
- ۳- تعاریف ۳
- ۴- مسئولیت‌ها ۴
- ۵- ابزارها ۴
- ۶- نیازمندی‌ها ۴
- ۷- روش کار (دستورالعمل) ۵

| | | |
|--|------------------------------|---|
| شماره سند RD-21-0103-0000 تاریخ ۱۴۰۱/۰۳/۱۸ طبقه‌بندی عادی | دستورالعمل طرح پژوهانه همراه |  مرکز تحقیق و توسعه اهد اول |
|--|------------------------------|---|

۱- هدف

مرکز تحقیق و توسعه شرکت ارتباطات سیار ایران (همراه اول) با هدف بهره‌مندی از ظرفیت اعضای هیئت علمی دانشگاه‌ها، ارتقای کیفیت رساله‌ها، تقویت و تشویق دانشجویان تحصیلات تکمیلی به تعریف پایان‌نامه‌ها مطابق با نیازمندی‌های پژوهشی شرکت همراه اول، اقدام به اعطای گرنت پژوهشی نموده است. همچنین این طرح به حمایت از طرح‌های پسادکتری پژوهشگران با هدف کمک به حل مسائل پیشروی همراه اول در چارچوب اولویت‌های پژوهشی اعلام شده می‌پردازد. پژوهش‌های مذکور می‌توانند ابعاد رصد فناوری‌های نوین، تحلیل و ارزیابی آن‌ها، ارائه‌ی طرح‌های نوآورانه و خلاقانه، اجرای نمونه پایلوت‌های فناوری و توسعه‌ی محصول/سامانه متناسب با نیازمندی‌های شرکت همراه اول را پوشش دهند. شایان ذکر است که طرح‌های مذکور می‌بایست نیازمحور بوده و در راستای توسعه‌ی بازار و کسب‌وکار همراه اول بوده و توانمندی تجاری‌سازی در مراحل بعدی را داشته باشند.


هدف از این دستورالعمل توضیح شیوه اعطای گرنت‌های پژوهشی در مقاطع کارشناسی ارشد، دکتری و پسادکتری مطابق با نیازمندی‌های شرکت ارتباطات سیار ایران، در مرکز تحقیق و توسعه همراه اول می‌باشد.

۲- دامنه کاربرد

دامنه کاربرد این دستورالعمل شامل مراحل جذب، ارزیابی و حمایت از پایان‌نامه‌های کارشناسی ارشد و دکتری و طرح‌های پسادکتری در قالب اعطای گرنت می‌باشد. مخاطبین این طرح دانشجویان تحصیلات تکمیلی، اساتید دانشگاه‌ها، اعضای هیئت علمی و پژوهشگران در موسسات تحقیقاتی هستند که مایلند پژوهش‌های نیازمحور، مطابق با نیازمندی‌های حوزه‌ی کسب‌وکار شرکت همراه اول، تعریف نمایند. این افراد می‌توانند در قالب شرایطی که در این دستورالعمل مشخص شده است از حمایت‌های مالی و زیرساختی مرکز تحقیق و توسعه همراه اول استفاده کنند.

۳- تعاریف

- **دانشگاه:** دانشگاه‌ها، مراکز تحقیقات و موسسات آموزش عالی که در فراخوان‌های مرکز تحقیق و توسعه همراه اول اسامی آن‌ها معرفی می‌گردد.
- **پایان‌نامه:** پایان‌نامه‌های دانشجویان تحصیلات تکمیلی که با رویکرد نیازمحور و مطابق با نیازمندی‌های شرکت همراه اول تعریف و اجرا می‌گردند.

| | | |
|--|------------------------------|--|
| شماره سند RD-21-0103-0000 تاریخ ۱۴۰۱/۰۳/۱۸ طبقه‌بندی عادی | دستورالعمل طرح پژوهانه همراه |  مرکز تحقیق و توسعه |
|--|------------------------------|--|

- **طرح پسادکتری:** طرح تحقیقاتی که در چارچوب اولویت‌های پژوهشی همراه اول تعریف شده و طی آن پژوهشگران مستعد جوان پس از اخذ مدرک دکتری، تحت نظارت یک هیأت علمی برجسته علمی و صاحب تجربه به کار تحقیقاتی می‌پردازند.
- **فراخوان:** شرکت همراه اول در چارچوب این آیین‌نامه، سالیانه در چند مقطع زمانی، فراخوان پژوهشی اعلام می‌نماید. این فراخوان در ابتدا به صورت رسمی و از طریق مکاتبه و در ادامه، از طریق درگاه اینترنتی مرکز تحقیق و توسعه همراه اول انجام خواهد شد.
- **کمیته‌ی حمایت از طرح‌ها و پایان‌نامه‌ها:** این کمیته متشکل از اعضای تصمیم‌گیر و ارزیاب‌های مرکز تحقیق و توسعه همراه اول است که در خصوص موضوعات اعلام نظر کرده و خروجی دریافتی از طرح‌های حمایت شده را مورد بررسی و ارزیابی قرار می‌دهند.

۴- مسئولیت‌ها


- **کمیته‌ی حمایت از طرح‌ها و پایان‌نامه‌ها:** مسئول بررسی و ارزیابی طرح‌های دریافتی و انتخاب طرح‌های اولویت دار مطابق معیارهای مشخص شده و ظرفیت‌های هر دانشگاه می‌باشد.
- **نماینده دانشگاه:** پل ارتباطی بین مرکز تحقیق و توسعه شرکت همراه اول و دانشگاه بوده و وظیفه اطلاع‌رسانی آخرین اخبار به دانشگاه، طرح سوالات دانشجویان و اساتید پیرامون طرح و پیگیری اقدامات لازم برای عقد قرارداد با نهاد حقوقی مربوطه در دانشگاه از دیگر وظایف نماینده دانشگاه می‌باشد.

۵- ابزارها

- فراخوان اعطای گرنت پژوهشی
- ارسال پیامک انبوه
- فرم تعریف طرح جهت دریافت گرنت پژوهشی

۶- نیازمندی‌ها

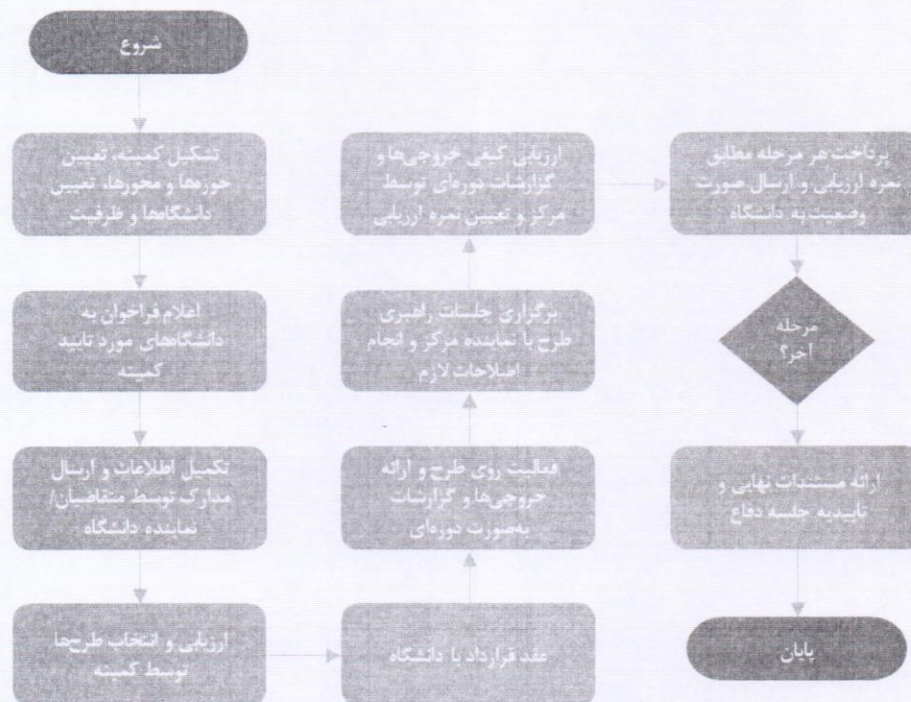
- اطلاع رسانی در کانال‌های اطلاع رسانی همراه اول
- درگاه اینترنتی جهت اطلاع رسانی آخرین اخبار، ثبت نام و ورود اطلاعات متقاضیان طرح

| | | |
|---|-------------------------------------|---|
| شماره سند RD-21-0103-0000 تاریخ ۱۴۰۱/۰۳/۱۸ طبقه‌بندی عادی | دستورالعمل طرح پژوهانه همراه |  مرکز تحقیق و توسعه |
|---|-------------------------------------|---|

- تشکیل کمیته حمایت از طرح‌ها و پایان‌نامه‌ها.

۷- روش کار (دستورالعمل)

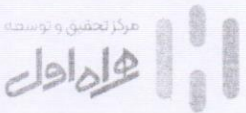
در این بخش فرآیند کلی طرح در شکل ۱ نمایش داده شده است و در ادامه شرایط دانشجویان متقاضی حمایت از پایان‌نامه در مقطع کارشناسی ارشد و دکتری و شرایط پژوهشگران متقاضی طرح پسادکتری بیان گردیده و در ادامه محورها و موضوعات پژوهشی، شرایط طرح‌های مورد قبول و شرایط مالی حمایت از طرح‌ها به تفصیل بیان شده است.



شکل ۱- نمودار جریان رسیدگی به طرح

۱.۷. شرایط دانشجویان متقاضی حمایت از پایان‌نامه

- دانشجویانی که در یکی از دانشگاه‌های دعوت شده در فراخوان به صورت تمام وقت مشغول به تحصیل باشند.
- دانشجویان کارشناسی ارشد و دکتری که موضوع پیشنهادی یا پروپوزال ایشان در دانشکده به تصویب رسیده باشد و بیش از شش ماه از زمان تصویب آن نگذشته باشد. همچنین دانشجویانی که پروپوزال ایشان در دانشکده تصویب

| | | |
|---|-------------------------------------|---|
| شماره سند RD-21-0103-0000 تاریخ ۱۴۰۱/۰۳/۱۸ طبقه‌بندی عادی | دستورالعمل طرح پژوهانه همراه | مرکز تحقیق و توسعه  مرکز تحقیق و توسعه |
|---|-------------------------------------|---|

نشده به صورت مشروط پذیرفته خواهند شد و تأیید نهایی منوط به تصویب پروپوزال و با نظر مرکز تحقیق و توسعه می‌باشد.

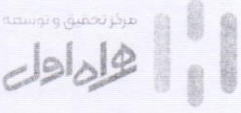
- برخورداری از رزومه علمی مناسب در موضوع پیشنهادی
 - دانشجویانی که بورسیه یا شاغل (به صورت تمام وقت) در نهادی نبوده و همچنین شاغل در شرکت‌های رقیب شرکت همراه اول نمی‌باشند.
 - دانشجویان دکتری که در موعد مقرر موفق به گذراندن آزمون جامع شده باشند و از آغاز دوره تحصیل آن‌ها تا زمان اعلام درخواست بیش از ۳ سال تحصیلی نگذشته باشد.
 - دانشجویانی که در دوره کارشناسی ارشد و دکتری طبق شرایط تحصیلی تعریف شده از طرف وزارت علوم، تحقیقات و فناوری از پیشرفت تحصیلی مناسب برخوردار بوده و مشروط نشده باشند.
- تبصره ۱- در صورت مشروط شدن به علت موارد غیرقابل پیش‌بینی، مشکلات یا حوادث غیرمترقبه خارج از کنترل و اختیار دانشجو، با تأیید شورای آموزشی دانشگاه، دانشجو می‌تواند به عنوان مشمول اعطای حمایت مالی تلقی شود.
- دانشجویانی که در مقطع تحصیلی موردنظر، از تسهیلات حمایت مالی سایر نهادها استفاده نکرده باشد.

۲,۷. شرایط پژوهشگران متقاضی طرح پسادکتری

- دارای مدرک دکتری در رشته تحصیلی مرتبط و مورد تأیید وزارت علوم، تحقیقات و فناوری بوده و در زمان ثبت تقاضا بیش از ۳ سال از زمان فارغ‌التحصیلی ایشان نگذشته باشد.
- بورسیه یا شاغل (به صورت تمام وقت) در نهادی نبوده و همچنین شاغل در شرکت‌های رقیب شرکت همراه اول نمی‌باشند.
- دارای حداقل دو مقاله بین‌المللی نمایه شده در WOS/Scopus با دسته بندی Q1 یا Q2 و مرتبط با موضوع طرح یا حداقل یک ثبت اختراع در مراجع معتبر از قبیل US patent, European patent, Canadian patent و مرتبط با موضوع طرح
- برخورداری از رزومه علمی مناسب در موضوع پیشنهادی
- پژوهشگران پسادکتری می‌بایست با یکی از دانشگاه‌های دعوت شده در فراخوان قرارداد رسمی داشته باشند.

۳,۷. محورهای پژوهشی

محورهای مدنظر در این آیین‌نامه متناسب با نیازمندی‌های شرکت همراه اول و با عنایت به روند فناوری‌های نوین این صنعت، آخرین دستاوردهای علمی-پژوهشی در سطح ملی و بین‌المللی و نقشه‌ی راه توسعه‌ی کسب‌وکار شرکت تعریف خواهد شد. این محورها، در هر فراخوان تعیین شده و از طریق درگاه‌های ارتباطی اعلام خواهد شد.

| | | |
|--|------------------------------|--|
| شماره سند RD-21-0103-0000 تاریخ ۱۴۰۱/۰۳/۱۸ طبقه‌بندی عادی | دستورالعمل طرح پژوهانه همراه |  مرکز تحقیق و توسعه |
|--|------------------------------|--|

۴,۷. شرایط طرح‌های مورد قبول

شرایط طرح‌های مورد قبول شرکت همراه اول که از طریق کمیته حمایت از طرح‌ها و پایان‌نامه‌ها بررسی می‌گردد، به شرح ذیل است:

- موضوعات می‌بایست مرتبط، کاربردی و متناسب با نیازمندی‌های اعلامی شرکت همراه اول باشد به نحوی که خروجی آن قابل لمس بوده و تأثیر آن در بازار کسب‌وکار شرکت مشهود باشد. الزامی مبنی بر انطباق کامل موضوع پیشنهادی با محورهای اعلام شده از سوی مرکز تحقیق و توسعه وجود ندارد اما چنانچه موضوعی در راستای محورها باشد از اولویت بالاتری برخوردار خواهد بود.
 - پایان‌نامه‌ها و طرح‌هایی که از طرف دستگاه‌ها و سازمان‌های دیگر مشمول حمایت نشده باشند.
- تبصره ۲- متقاضی موظف است نظرات اصلاحی مدنظر نماینده کمیته حمایت از طرح‌ها و پایان‌نامه‌ها را در نگارش پایان‌نامه و رساله لحاظ نماید.
- تبصره ۳- مالکیت معنوی طرح‌های مورد حمایت متعلق به دانشگاه و شرکت همراه اول بوده و هر یک از طرفین با کسب موافقت طرف دیگر مجاز به استفاده از آن می‌باشد.

۵,۷. شرایط مالی حمایت از طرح‌ها


شرایط حمایت مالی برای پایان‌نامه‌های مقاطع کارشناسی ارشد و دکتری و طرح‌های پسادکتری به شرح ذیل است:

۱,۵,۷. کارشناسی ارشد

- حداکثر زمان مجاز اجرای طرح در مقطع کارشناسی ارشد ۱۲ ماه می‌باشد.
- دریافت تسهیلات بنا به موضوع و پروپوزال ارائه شده انجام خواهد شد. در کنار فایل پروپوزال، یک فایل خوداظهاری و زمانبندی (خروجی‌های قابل پیش‌بینی از عملکرد طرح) از محقق دریافت خواهد شد.

۲,۵,۷. دکتری

- حداکثر زمان مجاز اجرای طرح در مقطع دکتری ۲۴ ماه می‌باشد.
- دریافت تسهیلات بنا به موضوع و پروپوزال ارائه شده انجام خواهد شد. در کنار فایل پروپوزال، یک فایل خوداظهاری و زمانبندی (خروجی‌های قابل پیش‌بینی از عملکرد طرح) از محقق دریافت خواهد شد و ارزیابی عملکرد ایشان در پایان سال اول، براساس فایل خوداظهاری اعلام شده بوده و دریافت تسهیلات در سال دوم، براساس عملکرد در سال اول خواهد بود.

| | | |
|--|------------------------------|---|
| شماره سند RD-21-0103-0000 تاریخ ۱۴۰۱/۰۳/۱۸ طبقه بندی عادی | دستورالعمل طرح پژوهانه همراه |  مرکز تحقیق و توسعه |
|--|------------------------------|---|

تبصره ۴- گزنت پژوهشی تنها به نیمسال های تحصیلی پس از تأیید موضوع پایان نامه تعلق می گیرد (نیمسال های تحصیلی که صرفاً دانشجو در آن در حال گذراندن دروس است، مشمول دریافت گزنت نمی باشد).

۳,۵,۷. پسادکتری

- حداکثر زمان مجاز اجرای طرح پسادکتری ۱۲ ماه می باشد.
- دریافت تسهیلات بنا به موضوع و پروپوزال ارائه شده انجام خواهد شد. در کنار فایل پروپوزال، یک فایل خوداظهاری و زمانبندی (خروجی های قابل پیش بینی از عملکرد طرح) از محقق دریافت خواهد شد. ارزیابی عملکرد ایشان در پایان براساس فایل خوداظهاری اعلام شده است.


۴,۵,۷. مبالغ حمایتی

مبالغ پیشنهادی جهت حمایت از طرح ها و پایان نامه ها به شرح ذیل است:

جدول ۱- میزان حمایت مالی مرکز از طرح های مورد تایید (مبالغ به ریال)

| نوع ۲ (پژوهشی و مرتبط با نیازهای آتی مرکز) | | | نوع ۱ (کاربردی و مرتبط با نیازهای فعلی مرکز) | | | نوع طرح |
|--|---------------|-------------|--|---------------|-------------|--------------------|
| پسادکتری | دکتری | ارشد | پسادکتری | دکتری | ارشد | مقطع |
| ۱۲ ماه | ۲۴ ماه | ۱۲ ماه | ۱۲ ماه | ۲۴ ماه | ۱۲ ماه | دوره حمایت |
| ۸۰,۰۰۰,۰۰۰ | ۶۰,۰۰۰,۰۰۰ | ۳۵,۰۰۰,۰۰۰ | ۱۲۰,۰۰۰,۰۰۰ | ۹۰,۰۰۰,۰۰۰ | ۶۰,۰۰۰,۰۰۰ | میزان حمایت ماهانه |
| ۹۶۰,۰۰۰,۰۰۰ | ۱,۴۴۰,۰۰۰,۰۰۰ | ۴۲۰,۰۰۰,۰۰۰ | ۱,۴۴۰,۰۰۰,۰۰۰ | ۲,۱۶۰,۰۰۰,۰۰۰ | ۷۲۰,۰۰۰,۰۰۰ | مجموع میزان حمایت |

- تمامی طرح های نوع ۱ و ۲ می بایست در راستای محورهای اولویت دار اعلام شده در هر دوره باشد.
- طرح های نوع ۱ مرتبط با نیازهای فعلی همراه اول بوده و از جنس توسعه و پیاده سازی در قالب اجرای پیلوت و یا توسعه محصول آزمایشگاهی می باشد.
- طرح های نوع ۲ مرتبط با نیازهای آتی همراه اول بوده و از جنس امکانسنجی، تحلیل، طراحی و شبیه سازی می باشد.
- تشخیص و تعیین نوع طرح بر عهده کمیته ی حمایت از طرح ها و پایان نامه ها مرکز می باشد.
- ۳۰ درصد مبالغ حمایتی مندرج در جدول ۱ به استاد/ اساتید راهنمای طرح تعلق خواهد گرفت.
- مبالغ حمایتی جهت تمامی هزینه های لازم برای اجرای طرح و تحقق خروجی های اظهار شده اعم از هزینه های نیرو انسانی، خرید قطعات و تجهیزات مورد نیاز و غیره در اختیار مجریان قرار می گیرد.
- مجریان طرح موظف اند در ابتدا، برنامه زمانبندی خود در خصوص فازبندی و خروجی های هر فاز را ارائه نموده و به تایید نماینده مرکز برسانند. هر فاز معادل ۹۰ روز بوده و طرح های کارشناسی ارشد و پسادکتری در ۴ فاز و دکتری در ۸ فاز برنامه ریزی می شود.

| | | |
|---|-------------------------------------|---|
| شماره سند RD-21-0103-0000 تاریخ ۱۴۰۱/۰۳/۱۸ طبقه‌بندی عادی | دستورالعمل طرح پژوهانه همراه |  مرکز تحقیق و توسعه مرکز تحقیق و توسعه |
|---|-------------------------------------|---|


- مجریان طرح موظف‌اند در دوره‌های ۹۰ روزه گزارشات پیشرفت و خروجی‌های خود را جهت بررسی به نماینده کمیته حمایت از طرح‌ها و پایان‌نامه‌ها مرکز تحقیق و توسعه همراه اول تحویل دهند. مرکز تحقیق و توسعه متعهد می‌گردد که در بازه‌ی زمانی حداکثر ۲۰ الی ۲۵ روز کاری، بازخورد خود را نسبت به خروجی‌های دریافتی ارائه نماید.
- مبالغ حمایتی در جدول ۱ بر اساس ارزیابی گزارشات و خروجی‌های طرح توسط نماینده مرکز تحقیق و توسعه همراه اول قابل تغییر است. این ارزیابی کیفی براساس شاخص‌هایی نظیر میزان پیشرفت کار، کیفیت گزارشات و... با ضریب X (بین ۰ تا ۱۰۰ درصد) تعیین خواهد شد.

به منظور راهنمایی ارزیابان محترم در تعیین نمره ارزیابی طرح‌ها، می‌توان از جدول ذیل استفاده نمود.

جدول ۲- ارزیابی کیفی براساس سطح کیفیت گزارشات و خروجی‌ها

| سطح کیفیت | امتیاز | درصد پیشنهادی از ضریب |
|-----------|--------|-----------------------|
| A | ۱۰۰-۷۰ | ۱۰۰٪ |
| B | ۷۰-۵۰ | ۷۰٪ |
| C | ۵۰-۳۰ | ۵۰٪ |
| D | ۳۰-۰ | ۰٪ |

- قرارداد اعطای گرنت پژوهشی با دانشگاه منعقد خواهد شد و مبالغ مذکور از طریق دانشگاه به اساتید، دانشجویان و پژوهشگران تخصیص خواهد یافت.
 - پرداخت‌ها پس از خاتمه هر فاز و براساس ارزیابی کیفی صورت گرفته، در قالب صورتحساب به تفکیک هر طرح به دانشگاه اعلام خواهد شد. دانشگاه موظف به پرداخت کامل صورتحساب ارسالی به مجریان طرح می‌باشد.
 - مطابق قوانین حاکم بر قراردادهای حقوقی کشور، ۱۰ درصد از مبلغ هر صورت وضعیت بابت حسن انجام کار و ۵ درصد بابت علی الحساب بیمه کسر خواهد شد که این مبالغ در انتهای قرارداد با دانشگاه تسویه خواهد شد.
 - در صورتی که گزارش‌های پیشرفت در هر فاز از سوی مجریان طرح ارائه نگردد، در آن مرحله مبلغی به طرح تعلق نمی‌گیرد و تاخیر به وجود آمده سبب افزایش زمان طرح نمی‌گردد.
 - طرح‌های که هنوز پروپوزال خود را تصویب نکرده‌اند به صورت مشروط پذیرفته خواهند شد و پرداخت این طرح‌ها از زمان تصویب پروپوزال، ارائه تصویر تأییدیه پروپوزال و تایید مرکز تحقیق و توسعه انجام خواهد شد.
 - در انتهای اجرای طرح و براساس خروجی دریافت شده از محقق، گواهی همکاری به ایشان ارائه خواهد شد.
- تبصره ۵- اساتید راهنما حداکثر می‌توانند در سه طرح کارشناسی ارشد یا یک طرح دکتری و یا یک طرح پسادکتری حضور داشته باشند و از مزایای حمایتی بهره‌مند شوند.

| | | |
|---|-------------------------------------|---|
| شماره سند RD-21-0103-0000 تاریخ ۱۴۰۱/۰۳/۱۸ طبقه‌بندی عادی | دستورالعمل طرح پژوهانه همراه |  مرکز تحقیق و توسعه |
|---|-------------------------------------|---|

۵.۵.۷. جوایز قابل ارائه به طرح‌ها

طرح‌هایی که دارای خروجی مرتبط، کاربردی و بازارگرا بوده و قابلیت بهره‌برداری داشته باشند، مورد حمایت بیشتر شرکت قرار خواهند گرفت. همچنین مطابق با عملکرد طرح‌ها و بنا به تشخیص کمیته‌ی حمایت از طرح‌ها و پایان‌نامه‌های مرکز تحقیق و توسعه‌ی همراه اول، جوایز به شرح جدول ۳ به طرح‌ها قابل ارائه خواهد بود.


جدول ۳- جوایز قابل ارائه به طرح‌های واجد شرایط

| ردیف | شرایط جوایز | جوایز و توضیحات |
|------|---|--|
| ۱ | طرح دارای خروجی است که به حل یک مسأله، مشکل و یا افزایش بهره‌وری و درآمدزایی در شرکت همراه اول کمک قابل توجهی می‌کند. | قرارداد ثانویه‌ای جهت توسعه طرح و ساخت نمونه صنعتی / نیمه صنعتی با معاونت پژوهشی دانشگاه منعقد خواهد شد. |
| ۲ | طرح دارای خروجی است که قابلیت توسعه به صورت یک کسب‌وکار نوپا/ استارت‌آپ موفق را دارد. | با استفاده از ظرفیت‌های نوآوری همراه اول نظیر MCI R&D Lab ، حرکت اول، هاب‌ها و ... قرارداد شتابدهی منعقد خواهد شد. |
| ۳ | طرح دارای خروجی به شکل اختراع در سطح ملی یا بین‌المللی است. | بخشی از هزینه‌های ثبت اختراع توسط همراه اول پرداخت خواهد شد. این مبالغ جنبه جبران هزینه داشته و پس از ثبت نهایی اختراع پرداخت می‌شود. نام همراه اول به عنوان حمایت‌گر مالی درج شده و عواید حاصل از اختراع به صورت مشترک برای همراه اول و مخترعان و مطابق مذاکره در نظر گرفته می‌شود. |
| ۴ | طرح دارای خروجی به شکل مقاله در مجلات مورد تایید مرکز تحقیق و توسعه است. | بخشی از هزینه‌های مربوط به مقاله توسط همراه اول پرداخت خواهد شد. این مبالغ جنبه جبران هزینه داشته و پس از پذیرش نهایی مقاله پرداخت می‌شود. نام همراه اول نیز به عنوان حمایت‌گر مالی در صفحه اول مقاله (با کد حمایتی مشخص که از سمت شرکت به ایشان اعلام می‌گردد) و همچنین در بخش Acknowledgment درج می‌گردد. |
| ۵ | طرح از پیشرفت مناسبی برخوردار بوده و دانشجو در طول زمان انجام طرح همکاری منظمی داشته باشد. | امکان جذب نیروهای مستعد در همراه اول وجود دارد. واجدین شرایط این جایزه می‌بایست تمامی فرآیندهای جذب را مطابق روال عادی انجام دهند و برخورداری از شرایط به منزله جذب قطعی نیست. |

۶.۷. مدارک موردنیاز

مدارک و مستندات لازم برای حمایت مالی از طرح‌ها عبارت است از:

- تصویر کارت دانشجویی و کارت ملی؛

| | | |
|---|-------------------------------------|--|
| شماره سند RD-21-0103-0000 تاریخ ۱۴۰۱/۰۳/۱۸ طبقه‌بندی عادی | دستورالعمل طرح پژوهانه همراه |  مرکز تحقیق و توسعه |
|---|-------------------------------------|--|

- سوابق علمی (رزومه) و ریز نمرات؛
- فرم تعریف طرح جهت دریافت گرنت پژوهشی؛
- ارائه یک نسخه الکترونیکی از پروپوزال مصوب (در صورت تصویب)؛
- ارائه تصویر تأییدیه پروپوزال (در صورت تصویب)؛
- ارائه یک نسخه الکترونیکی از پایان‌نامه در انتهای طرح؛
- ارائه‌ی یک نسخه الکترونیکی خلاصه مدیریتی در انتهای طرح؛
- ارائه نامه تأییدیه از طرف دانشگاه مربوطه مبنی بر تاریخ دفاع، نمره دریافتی و موضوع پایان‌نامه؛

تبصره ۶- مسئولیت صحت کلیه مطالب مندرج در پایان‌نامه به عهده دانشگاه و متقاضی طرح است.

تبصره ۷- مسئولیت احراز و تایید شرایط عمومی متقاضیان به عهده دانشگاه است.

۷.۷. رویه‌ی گام به گام جهت اعطای گرنت پژوهشی

گام اول: تشکیل کمیته‌ی حمایت از طرح‌ها و پایان‌نامه‌های مرکز تحقیق و توسعه‌ی همراه اول، تعیین حوزه‌های فناوری و محورهای اولویت‌دار هر حوزه و تعیین دانشگاه‌ها و مراکز تحقیقاتی مورد پذیرش و ظرفیت دانشگاه‌ها.
 گام دوم: اعلام فراخوان عمومی به اساتید، دانشجویان و پژوهشگران نهاد تحقیقاتی مورد تأیید کمیته‌ی حمایت از طرح‌ها و پایان‌نامه‌های مرکز تحقیق و توسعه‌ی همراه اول.

گام سوم: تکمیل اطلاعات و ارسال مدارک توسط متقاضیان به مرکز تحقیق و توسعه همراه اول.

گام چهارم: ارزیابی طرح‌های متقاضی و انتخاب موارد بر اساس محورهای تعریف شده و ظرفیت دانشگاه‌ها توسط کمیته‌ی حمایت از طرح‌ها و پایان‌نامه‌های مرکز تحقیق و توسعه‌ی همراه اول.

گام پنجم: عقد قرارداد پژوهشی با دانشگاه (یکی از نهادهای ذیل دانشگاه نظیر معاونت پژوهشی، دفتر ارتباط با صنعت و ...) که به لحاظ حقوقی نماینده آن دانشگاه/نهاد تحقیقاتی در تعاملات مالی و حقوقی باشد. محقق و استاد راهنمای مربوطه، مجری طرح و مسئول ارائه خروجی نهایی است.

گام ششم: فعالیت روی طرح و ارائه مجموعه خروجی‌ها و گزارشات دوره‌ای توسط مجریان طرح.

گام هفتم: برگزاری جلسات راهبردی طرح با نماینده مرکز و انجام اصلاحات لازم.

گام هشتم: ارزیابی کیفی خروجی‌ها توسط مرکز تحقیق و توسعه و تعیین نمره ارزیابی.

گام نهم: ارسال صورت وضعیت و پرداخت هر مرحله مطابق ارزیابی کیفی صورت گرفته به دانشگاه.

گام دهم: ارسال مستندات نهایی مندرج در بخش ۶، ۷، ارائه خروجی در جلسه و شرکت در نمایشگاه دستاوردهای طرح پژوهانه همراه.

لیست محورهای اولویت دار طرح پژوهانه همراه - دور سوم

| شماره محور | حوزه فناوری | معاونت |
|------------|---------------------|---------------|
| ۱ | | |
| ۲ | | |
| ۳ | | |
| ۴ | | |
| ۵ | | |
| ۶ | | |
| ۷ | | |
| ۸ | | |
| ۹ | | |
| ۱۰ | | |
| ۱۱ | سرویس های نوین شبکه | شبکه های نوین |
| ۱۲ | | |
| ۱۳ | | |
| ۱۴ | | |
| ۱۵ | | |
| ۱۶ | | |
| ۱۷ | | |
| ۱۸ | | |
| ۱۹ | | |
| ۲۰ | | |
| ۲۱ | | |
| ۲۲ | | |

لیست محور های اولویت دار طرح پژوهانه همراه – دور سوم

| شماره محور | حوزه فناوری | معاونهت |
|------------|--------------------------|---------|
| ۲۳ | | |
| ۲۴ | | |
| ۲۵ | | |
| ۲۶ | | |
| ۲۷ | | |
| ۲۸ | | |
| ۲۹ | سامانه ها و تجهیزات شبکه | |
| ۳۰ | | |
| ۳۱ | | |
| ۳۲ | | |
| ۳۳ | | |
| ۳۴ | | |
| ۳۵ | | |
| ۳۶ | | |
| ۳۷ | | |
| ۳۸ | | |
| ۳۹ | | |
| ۴۰ | شبکه رادیویی | |
| ۴۱ | | |
| ۴۲ | | |
| ۴۳ | | |
| ۴۴ | | |
| ۴۵ | | |

محور های اولویت دار

| | |
|----------|---|
| 5G تا 2G | ارائه الگوریتم، ابزار یا تحلیل کلان داده (Big Data) در شبکه های ارتباطی |
| | طراحی و تحلیل مدل سرویس 5G برای ورتیکال ها |
| | نرم افزار بردار حمله |
| | ارزیابی مبتنی بر CRR (بازنگری تابآوری سایبری) |
| | فایروال نسل بعدی پروتکل GTP |
| | کاربرد یادگیری عمیق در امنیت سایبری |
| | مدلسازی و پیش بینی مصرف و رفتار شبکه |
| | توسعه کنترل کننده و ارکسترهای SD-WAN |
| | توسعه کنترل کننده های SDN چند دامنه ای |
| | توسعه زیرساخت ابری تکامل مبتنی بر openstack/kubernetes |
| | طراحی و توسعه دستگاه های لبه SD-WAN |
| | طراحی آنتن نسل پنجم در باند موج میلیمتری |
| | طراحی شبکه RF در باند موج میلیمتری جهت نسل پنجم |
| | طراحی شبکه تنظیم بیه در باند موج میلیمتری |
| | طراحی آنتن نسل پنجم در باند 3.5GHz |
| | طراحی داپلکسر باند 3.5GHz |
| | طراحی بخش RF جهت 3.5GHz AAU |
| | طراحی تقویت کننده و خطی ساز دوهرتی برای نسل پنجم باند 3.5GHz |
| | پیاده سازی رادیو نسل پنجم بر مبنای RFSOC |
| | پیاده سازی رادیو نسل پنجم بر مبنای TRANCIVER |
| | پیاده سازی رادیو نسل پنجم بر مبنای USRP |
| | طراحی میکروچیپ های خاص منظوره جهت پردازش در Base band |

ليست محورهای اولويت دار طرح پژوهانه همراه - دور سوم

| شماره محور | موضوع اولويت دار | حوزه فناوری | معاونت |
|------------|---|-------------------------|--------------------------------|
| ۴۶ | طراحی چپ تقویت کننده باند 3.5GHz | | |
| ۴۷ | طراحی مودم برای لینک های موج میلی متری (E-Band) | | |
| ۴۸ | طراحی دایکسر 5G و LTE | | |
| ۴۹ | طراحی آرایه های آنتن موج میلی متری برای شبکه های 5G | | |
| ۵۰ | تقویت کننده های توان (۱-۱۰ وات) در باند موج میلی متر برای شبکه های 5G | | |
| ۵۱ | توسعه نسل جدید رادیو 4G/LTE مبتنی بر نرم افزار (SDR) | | |
| ۵۲ | تشخیص احساس از تحلیل چهره | | |
| ۵۳ | تشخیص اشیا | | |
| ۵۴ | تشخیص عابر پیاده | هوش مصنوعی پردازش تصویر | |
| ۵۵ | تشخیص ژست افراد | | |
| ۵۶ | تبدیل عکس به متن و برعکس | | |
| ۵۷ | درک تصویر (Image Captioning) | | |
| ۵۸ | دستیار هوشمند صوتی فارسی | هوش مصنوعی پردازش صوت | راهکارهای دیجیتال و هوشمندسازی |
| ۵۹ | تشخیص ویژگی های گوینده و تقطیع صوت | | |
| ۶۰ | گننام سازی داده های صوتی | | |
| ۶۱ | تحلیل احساسات از متن | | |
| ۶۲ | سیستم های پرسش و پاسخ هوشمند | هوش مصنوعی پردازش متن | |
| ۶۳ | سیستم هوشمند مترجم و مصحح زبان | | |
| ۶۴ | تحلیل و پیش بینی رفتار مشتری کین | | |
| ۶۵ | تحلیل و پیش بینی ریزش مشتری کین | | |
| ۶۶ | تحلیل داده های شبکه اپراتور | تحلیل داده | |
| ۶۷ | تحلیل میزان رضایت مشتری کین | | |
| ۶۸ | تشخیص ناهنجاری های ترافیک شبکه | | |

لیست محورهای اولویت‌دار طرح پژوهانه همراه - آور سوم

| معاونت | حوزه فناوری | شماره محور | محورهای اولویت‌دار |
|-----------------------|-----------------|--|---|
| برنامه ریزی و اقتصادی | اینترنت اشیا | ۶۹ | طراحی و راه اندازی ورتیکال های مختلف روی پلتفرم اینترنت اشیا |
| | | ۷۰ | راه اندازی توکن های غیر متمرکز بومی (NFT) |
| | بلاکچین | ۷۱ | توسعه شبکه بلاکچین مناسب برای شبکه های اینترنت اشیا |
| | | ۷۲ | خود محافظتی در برنامه های در حال اجرا (RASP) |
| | امنیت | ۷۳ | احراز هویت مبتنی بر موبایل |
| | | ۷۴ | بررسی تطبیقی مراکز تحقیق و توسعه و فعالیت های R&D اپراتورهای پیشرو در جهان |
| | راهبرد و نوآوری | ۷۵ | مدل سازی نظام نوآوری صنعت ICT کشور |
| | | ۷۶ | تدوین چارچوب مفهومی فرآیند توسعه و تجاری سازی فناوری با مطالعه موردی محصولات حوزه ICT |
| | | ۷۷ | شناسایی و اولویت بندی مولفنه های انتقال فناوری در سطوح گوناگون آمادگی فناوری (TRLs) در حوزه تلکام |
| | | ۷۸ | الگوریتم های داده گوی در حوزه رصد فناوری |
| ۷۹ | | تحلیل و پیش بینی بازار فناوری های لبه تلکام با روش های آینده پژوهی | |
| ۸۰ | | تدوین سناریوهای آینده برای سبک محصولات اپراتورها | |
| ۸۱ | | مطالعات دلفی پیرامون فناوری های لبه تلکام در کشور | |
| ۸۲ | | نقشه راه تحول دیجیتال در اپراتورهای موبایل | |